

Aceite esencial de Paramela



1 CARACTERÍSTICAS

Proceso de obtención	Destilación por arrastre de vapor
Parte de la planta utilizada	Flor y hoja
Nombre botánico	Adesmia Boronioides Hook. F.
Familia botánica	Fabaceae
País de origen	Argentina, Patagonia
Método de cultivo	Cosechado en estado silvestre
Calidad	100% Pura y natural

2 DESCRIPCIÓN

Adesmia Boronioides, también llamada Paramela, pertenece a la familia Fabaceae. Es un pequeño arbusto de entre 0,4 y 1 metro de altura. Es una planta típica de la región occidental de la Patagonia. Se encuentra entre rocas o suelos arenosos, en lugares secos, abiertos y soleados.

El arbusto crece en la zona de transición entre la estepa andina y el bosque y sus flores amarillas con líneas y hojas de color marrón rojizo se utilizan para producir aceite esencial de Paramela por destilación al vapor.

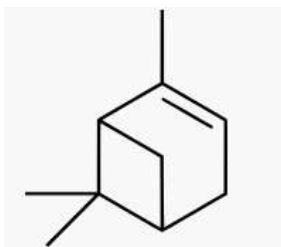
3 PROPIEDADES Y USOS

El aceite de paramela se utiliza principalmente en la industria de la perfumería por su particular olor dulce y frutal y en la industria cosmética por su efecto sobre la rosácea que afecta a la piel.

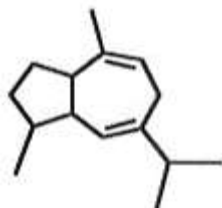
También se considera que el aceite tiene efectos positivos en casos de gripe, problemas respiratorios, dolores musculares y articulares.

Esta información se proporciona únicamente con fines informativos, no constituye información médica ni compromete nuestra responsabilidad. Para cualquier uso del aceite esencial con fines terapéuticos, consulte a un médico.

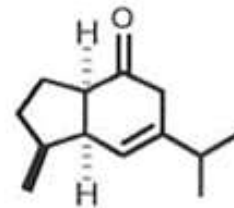
4 COMPONENTES PRINCIPALES



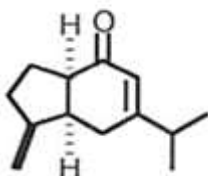
Alpha-pinene



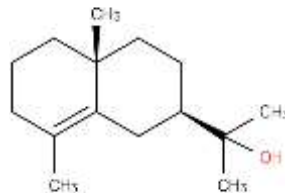
6,9-guaiadiene



Esquel-6-en-9-one



Esquel-7-en-9-one



Gamma-eudesmol

5 BIBLIOGRAFÍA

RICHERI, M et al. (2012). Conocimiento tradicional y autosuficiencia: la herbolaria rural en la meseta central del Chubut (Argentina). CONICET, Bariloche, Argentina.

RAMIREZ, C et al. (2002). Usos tradicionales de las plantas en la meseta patagónica. Jardín botánico de la Patagonia extraandina.

GASTALDI, B et al. (2016) Actividad antioxidante en infusiones, tinturas y aceites esenciales de especies nativas de la Patagonia Argentina. Revista Cubana de plantas medicinales. 21(1).

KUTSCHKER, A et al (2002). Plantas medicinales de uso popular en comunidades del oeste del Chubut. INTA, E.E.A. Esquel.

Esta información se proporciona únicamente con fines informativos, no constituye información médica ni compromete nuestra responsabilidad. Para cualquier uso del aceite esencial con fines terapéuticos, consulte a un médico.