

Aceite esencial de Fabiana



1 CARACTERÍSTICAS

Proceso de obtención	Destilación por arrastre de vapor
Parte de la planta utilizada	Aguja
Nombre botánico	Fabiana Imbricata
Familia botánica	Solanaceae
País de origen	Argentina, Patagonia
Método de cultivo	Cosechado en estado silvestre
Calidad	100% Pura y natural

2 DESCRIPCIÓN

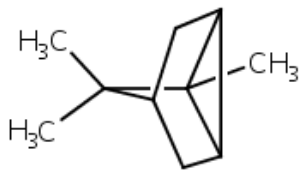
Fabiana imbricata, también llamada Pichi Pichi o Palo Pichi pertenece a la familia de las solanáceas. Es un arbusto resinoso parecido a un pequeño ciprés que puede alcanzar los tres metros de alto y de ancho. Es una planta típica de la región andina, originaria de Chile y que abarca la Patagonia argentina y chilena, también se encuentra en Perú, Bolivia y Brasil. Este arbusto se encuentra en terrenos áridos y pedregosos cerca de los ríos y más particularmente en la zona de transición entre el bosque y la estepa andina. El arbusto crece de forma silvestre y sus agujas se utilizan para producir aceite esencial de Fabiana a través de la destilación al vapor.

3 PROPIEDADES Y USOS

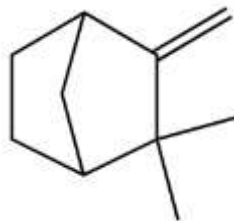
El aceite esencial de Fabiana se utiliza principalmente por sus propiedades diuréticas y antisépticas de las vías urinarias. También se sabe que trata el reumatismo y tiene un efecto sobre la enfermedad pulmonar. Además, se utiliza para el cuidado de la piel porque tiene propiedades antioxidantes, antisépticas (pieles con tendencia acnéica) y antiarrugas. Su olor a cuero es característico.

Esta información se proporciona únicamente con fines informativos, no constituye información médica ni compromete nuestra responsabilidad. Para cualquier uso del aceite esencial con fines terapéuticos, consulte a un médico.

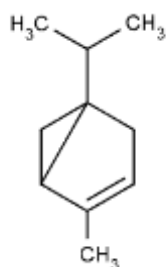
4 COMPONENTES PRINCIPALES



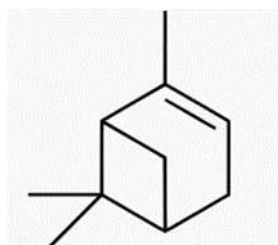
Tricyclene



Camphene



Alpha-tujene



Alpha-pinene

5 BIBLIOGRAFÍA

RICHERI, M et al. (2012). Conocimiento tradicional y autosuficiencia: la herbolaria rural en la meseta central del Chubut (Argentina). CONICET, Bariloche, Argentina.

RAMIREZ, C et al. (2002). Usos tradicionales de las plantas en la meseta patagónica. Jardín botánico de la Patagonia extraandina.

ALONSO J, DESMARCHELIER, C. (2006). Plantas Medicinales Autóctonas de la Argentina, Ediciones Fitociencia.

GASTALDI, B et al. (2016) Actividad antioxidante en infusiones, tinturas y aceites esenciales de especies nativas de la Patagonia Argentina. Revista Cubana de plantas medicinales. 21(1).

KUTSCHKER, A et al (2002). Plantas medicinales de uso popular en comunidades del oeste del Chubut. INTA, E.E.A. Esquel.

Esta información se proporciona únicamente con fines informativos, no constituye información médica ni compromete nuestra responsabilidad. Para cualquier uso del aceite esencial con fines terapéuticos, consulte a un médico.